



Kortanalys 8/2015

# Brottsutvecklingen för vissa egendomsbrott

Till och med 2014



# Innehåll

Inledning .....	5
Bostadsinbrott.....	8
Bilstöld och stöld ur eller från fordon .....	11
Cykelstöld .....	14
Bedrägeri.....	16
Skadegörelse.....	18
Narkotikabrott.....	21
Rattfylleri.....	23
Jämförelse med andra nordiska länder .....	27
Bilagor .....	29

URN: NBN: SE: BRA-631  
© Brottsförebyggande rådet 2015  
Kortanalys 8/2015

Författare: Jonas Öberg  
Omslagsillustration: Susanne Engman  
Produktion: Brottsförebyggande rådet, Enheten för kommunikation,  
Box 1386, 111 93 Stockholm  
Telefon 08-527 58 400, fax 08-411 90 75, e-post [info@bra.se](mailto:info@bra.se), [www.bra.se](http://www.bra.se)

Denna kortanalys kan laddas ner från Brås webbplats [www.bra.se](http://www.bra.se)

# Sammanfattning

Denna kortanalys omfattar de egendomsbrott som efterfrågas i Brås Nationella trygghetsundersökning (NTU), det vill säga bostadsinbrott, bilstöld och stöld ur/från fordon, cykelstöld, och bedrägeri. Förutom dessa omfattar kortanalysen även beskrivningar av utvecklingen för skadegörelse, narkotikabrott och rattfylleri. Avslutningsvis görs en övergripande jämförelse med utvecklingen i Danmark, Finland och Norge.

## *Bostadsinbrotten på en stabil nivå*

Brå bedömer att villainbrotten har planat ut efter tidigare ökning, medan lägenhetsinbrotten haft en mer stabil utveckling över tid.

NTU och statistiken över anmälda brott visar på olika utvecklingskurvor. Enligt NTU har utsattheten för bostadsinbrott varit mer eller mindre stabil sedan den första mätningen 2006 medan antalet anmälningar ökat under samma tid, med en liten minskning det senaste året. Skillnaden beror på att även inbrott i fritidshus och vissa andra utrymmen (till exempel förråd) i viss utsträckning kan fångas upp i NTU, men inte i anmälningsstatistiken, där sådana inbrott särredovisas. De inbrottstyperna har minskat under de senaste åren, vilket gör att utsattheten sammantaget framstår som oförändrad i NTU.

## *Bilstölder och stölder ur och från fordon fortsätter att minska*

Samtliga studerade källor visar en samstämmig bild av utvecklingen för bilstöld och stöld ur och från fordon. Utsattheten har minskat kontinuerligt sedan slutet av 90-talet, då ett EU-direktiv infördes som innebär att alla nytillverkade bilar måste förses med ett elektroniskt stöldskydd.<sup>1</sup> I takt med att bilparken byts ut finns allt färre bilar som kan stjälas utan tillgång till

bilnyckel. Denna förklaring får också stöd i statistik från försäkringsbolag som visar att bilar som tillverkats före 1998 anmäls som stulna i högre grad än de som tillverkats senare. Vad gäller stölder ur och från fordon är minskningen troligen åtminstone delvis en konsekvens av utvecklingen för bilstöld, eftersom brotten ofta begås vid ett och samma tillfälle (Brå 2008). Nyttillverkade bilar har också inbyggd bilstereo, vilket gör det svårare att stjäla sådana, något som var en relativt vanlig typ av stöld ur fordon tidigare. En ytterligare förklaring kan vara att bilägare blivit bättre på att inte lämna värdefulla saker i sina bilar och på att bilar mer sällan parkeras på oöversvakade, offentliga platser. Användning av kameraövervakning på parkeringsplatser har till exempel blivit vanligare och har visat sig ha en brottsförebyggande effekt (Brå 2012).

## *Antalet cykelstölder relativt oförändrat*

Utsattheten för cykelstölder har legat på en stabil nivå med en tendens till minskning under åtminstone de senaste fem åren, enligt NTU. Anmälningsstatistiken visar en liknande utveckling, förutom de två senaste åren då antalet anmälningar ökade. Sett i ett längre perspektiv har det skett en utplanning i antalet anmälda brott från en tidigare minskning som var som störst under andra hälften av 90-talet. Brå har tidigare konstaterat (Brå 2008) att minskningen i antalet anmälda brott har berott både på en minskad faktisk utsatthet tack vare bättre lås och större försiktighet hos cykelägare, men också på en minskad anmälningsbenägenhet på grund av förändrade försäkringsvillkor vid cykelstöld.

## *Bedrägerierna ökar*

Brå bedömer att utsattheten för bedrägeri har ökat över tid. NTU visar en ökning sedan 2008, och anmälningsstatistiken visar en ökning något tidigare. NTU speglar endast utsattheten bland privatpersoner, medan statistiken över anmälda bedrägeri-

<sup>1</sup> Commission Directive 95/56/EC.

brott även omfattar företag, myndigheter, föreningar och liknande. Ökningen i utsattheten för bedrägeri beror till stor del på att internetanvändningen ökar och att den tekniska utvecklingen bidrar till att allt fler bedrägerier kan begås. Det medför också att brott kan begås mot ett stort antal personer samtidigt. Detta märks inte minst av att antalet anmälningar om datorbedrägeri och bedrägerier med hjälp av internet ökar mest. På en övergripande nivå kan man tala om en tendens till att egendomsbrottsligheten i stort går från stöldbrott till bedrägeribrott och att bedrägerier därför utgör en ny typ av vardagsbrottslighet.

#### *Inte möjligt att bedöma utvecklingen av skadegörelse*

Brå gör ingen sammantagen bedömning angående utvecklingen för skadegörelse. NTU omfattar inte frågor om skadegörelse, och de få källor som finns är inte samstämmiga, och i vissa fall saknas aktuella uppgifter.

#### *Användningen av narkotika oförändrad*

Självdeklarationsundersökningar tyder på att narkotikaanvändningen i befolkningen legat på en oförändrad nivå under åtminstone de senaste fyra åren. Att antalet anmälda brott ökat kontinuerligt beror på att rättsväsendets myndigheter lägger mer resurser på att upptäcka narkotikabrott. Det syns bland annat på att antalet timmar som polisen redovisar på narkotikabrott ökar kontinuerligt (Brå 2013).

#### *Minskningen av rattfylleriet har mattats av*

Såväl resultat från Trafikverkets trafiksäkerhetsenkät som statistik över andel positiva prov vid polisens fasta kontroller visar att rattfylleriet minskat över tid. Statistiken över alkoholpåverkade personbilsförare i

dödsolyckor visar en minskning fram till slutet av 00-talet. Därefter går det inte att utläsa någon tydlig trend. Här ska påminnas om att det årliga antalet alkoholpåverkade personbilsförare i dödsolyckor är litet, och antalet fluktuerar mellan olika år, vilket innebär att det blir svårare att urskilja någon trend. Sammantaget bedömer Brå att rattfylleriet i landet minskat under en längre tid, men att minskningen mattats av på senare tid. Genomgången av tillgängliga källor och Brås bedömning rör endast rattfylleri till följd av alkohol och omfattar därmed inte så kallat drograttfylleri (4 § 2 st. lag (1951: 649) om straff för vissa trafikbrott).

#### *Egendomsbrotten har minskat i andra nordiska länder*

En jämförelse med självdeklarationsstudier i Danmark och Norge visar att utsattheten generellt för egendomsbrott (i Danmark *tyveri* och i Norge *tyveri eller skadeverk*) minskat under åtminstone de senaste 10 åren.

#### *Inga större förändringar jämfört med förra årets bedömningar*

Denna kortanalys är en uppdatering av förra årets kortanalys *Brottsutvecklingen för vissa egendomsbrott – till och med 2013*. För samtliga brottstyper kvarstår bedömningen från förra året, förutom för rattfylleri. I föreliggande kortanalys visar statistik över andelen positiva prov vid polisens fasta kontroller att rattfylleriet minskat över tid. Den föregående kortanalysen omfattade inte den källan och bedömningen då var att det inte gick att urskilja någon tydlig trend.

# Inledning

## Bakgrund

Denna kortanalys ingår i en serie analyser som har tagits fram för att med hjälp av tillgängliga källor ge en så aktuell och lättförståelig bild av brottsutvecklingen i Sverige som möjligt. Beskrivningen omfattar bostadsinbrott, bilstöld och stöld ur och från fordon, cykelstöld, bedrägeri, skadegörelse, narkotikabrott och rattfylleri. Eftersom en av de viktigaste källorna är den Nationella trygghetsundersökningen (NTU), som genomförts sedan 2006 (avseende år 2005), ligger tyngdpunkten i beskrivningarna på utvecklingen sedan dess. Varje beskrivning avslutas med en sammanfattande bedömning av hur utvecklingen ser ut för respektive brottstyp. Förhoppningen är att kortanalysen ska kunna ge en aktuell bild av utvecklingen för de aktuella brottstyperna.<sup>2</sup>

I denna kortanalys ingår även en jämförelse av den övergripande utsattheten för egendomsbrott i de nordiska länderna. I förra årets utgåva ingick i stället en analys av regional fördelning.

## Syfte och frågeställningar

Syftet med denna kortanalys är att ge en aktuell och lättillgänglig bild av utvecklingen av vissa egendomsbrott samt narkotikabrott och rattfylleri, med hjälp av tillgängliga källor.

Frågeställningar:

- Hur omfattande är utsattheten i befolkningen för de brottstyper som studeras?
- Hur ser utvecklingen ut för respektive brottstyp?
- Har det skett några betydelsefulla förändringar i utsatthet under de senaste åren?
- Hur ser utsattheten ut i andra nordiska länder?

## Källor

Ett antal olika källor används i redovisningen. De primära källorna är Brås statistiska undersökningar Nationella trygghetsundersökningen (NTU) och Skolundersökningen om brott (SUB) samt statistiken över anmälda brott. I de fall där det är relevant används även andra källor,

---

<sup>2</sup> Sedan 1976 publicerar Brå antologin *Brottsutvecklingen i Sverige*. Skillnaden mellan kortanalyserna om brottsutvecklingen och *Brottsutvecklingen i Sverige* är att kortanalyserna är mindre omfattande och utkommer två gånger per år (på hösten beskrivs egendomsbrott och på våren brott mot person). Brottsutvecklingen i Sverige är mer omfattande och ger även en beskrivning av hur de olika brottstyperna hanteras genom rättskedjan, vilka gärningspersonerna är med mera. Kortanalyserna om brottsutvecklingen är alltså tänkta som ett komplement till den mer fullödiga beskrivningen som publiceras ungefär vart fjärde år. Nästa *Brottsutvecklingen i Sverige* är planerad till slutet av 2016.

exempelvis andra brottsoffer- och självdeklarationsundersökningar, registerdata samt rapporter och forskningsunderlag. I bilaga 1 finns ytterligare information om de olika källorna som använts i kortanalysen.

## Begränsningar

Kortanalysen har vissa begränsningar som man bör beakta vid läsningen.

### *Kortanalysen utgör till stor del en beskrivning av brottsutvecklingen*

Frågan om varför utvecklingen sett ut på det ena eller det andra sättet kvarstår oftast. I rapporten görs ingen närmare analys av eventuella bakgrundsfaktorer som påverkat utvecklingen. Några sådana analyser låter sig inte göras med det tillvägagångssätt som används här, utan eventuella orsaker till utvecklingen för olika brott behöver vara föremål för mer djupgående analyser.

### *Beskrivningen ger i huvudsak en bild av utvecklingen några år bakåt i tiden*

Eftersom NTU bara har genomförts sedan 2006 finns en begränsning som berör de brottstyper som behandlas där; det finns inte några jämförbara uppgifter tillgängliga längre bakåt i tiden. För att få en mer fullständig bild krävs att man tittar på de olika brottstyperna under ett längre tidsperspektiv. Att en brottstyp verkar minska eller öka måste ses i relation till att nivåerna kan ha legat mycket högre eller lägre under tidigare perioder. I anslutning till det som nämnts ovan om analyser av förklaringsfaktorer brukar ett längre tidsperspektiv behövas, inte minst för att rama in och sätta utvecklingen i ett sammanhang.

### *Anmälningssstatistiken speglar i regel inte den faktiska brottsutvecklingen*

Anmälningssstatistiken ingår i kriminalstatistiken och redovisar rättsväsendets hantering av brott. Brott som inte kommer till rättsväsendets kännedom omfattas således inte av anmälningssstatistiken. Upptäcktsrisken och anmälningssbenägenheten är två faktorer som påverkar statistiken och som även varierar över tid. Ju lindrigare brott, desto mindre är sannolikheten för en anmälan. Det innebär dels att grövre brott är överrepresenterade i kriminalstatistiken, dels att förändringar i den allmänna uppfattningen om vad som är ett lindrigt brott påverkar antalet brott som anmäls. Ett exempel är stöld, där värdet på det som stulits har stor betydelse för om brottet anmäls eller inte. Även försäkringsbolagens krav för ersättning vid olika egendomsbrott påverkar om ett brott anmäls eller inte. Förutom vissa egendomsbrott och skadegörelse omfattar kortanalysen även beskrivningar av utvecklingen för narkotikabrott och rattfylleri. Dessa är så kallade spanings- och ingripandebrott, och för sådana brott speglar anmälningssstatistiken i första hand polisens insatser för att upptäcka brotten. En ytterligare omständighet är att alla gärningar som anmäls inte behöver utgöra brott.

### *Även självdeklarationsundersökningar som NTU har felkällor*

Svarsfrekvensen var 61 procent vid NTU:s senaste mätning. En bortfallsanalys visar att kvinnor, äldre och personer födda i Norden svarat i större utsträckning än män, yngre och utomnordiskt födda. Detta hanteras i möjligaste mån genom ett viktningsförfarande i analyserna av NTU. Det är dessutom sannolikt att de mest marginaliserade grupperna i befolkningen inte är representerade i undersökningen. Detta innebär en viss osäkerhet i skattningen av nivån för utsattheten för olika brott. Det faktum att svarsfrekvensen sjunkit med åren innebär också en viss osäkerhet vid jämförelser av utsattheten över tid. NTU beskriver också en självrapporterad utsatthet. Det innebär att de händelser som de svarande redogör för inte nödvändigtvis utgör brott i straffrättslig mening.

### *Framställningen ger en förenklad bild av verkligheten*

Inom ramen för varje kategori finns det utrymme för både ökning och minskningar om man bryter ner siffrorna på en mer detaljerad nivå. Att en brottstyp minskat överlag behöver inte

motsäga att någon viss undergrupp av brott har ökat, eller att utsattheten har ökat för en viss grupp av personer. Det kan också förekomma geografiska variationer som på nationell nivå utjämnas till en ökning eller minskning.

*Det går inte alltid att dra slutsatsen att en ökning i statistiken är dålig och att en minskning är bra*

Framför allt den registerbaserade statistiken är beroende av att de som utsatts faktiskt polisanmäler. Ökad medvetenhet kan leda till att vissa brott uppmärksammas och att fler upplever att de har utsatts för brott. Minskad tolerans kan leda till att fler anser sig utsatta för brott i takt med att definitionerna utvidgas. Förändringar i lagstiftningen kan innebära att handlingar kriminaliseras eller avkriminaliseras. Med andra ord kan ett ökat antal anmälda brott bero på att fler anmäler, inte att fler utsätts. Det kan då betraktas som positivt att ett större antal brott kommer till rättsväsendets kännedom.

*Självdeklarationsundersökningar som NTU och anmälningsstatistiken fångar delvis olika populationer*

NTU ger en bra bild av de brott som privatpersoner över 16 år utsätts för. Statistiken över anmälda brott fångar upp delar av denna utsatthet (ibland mer, ibland mindre, beroende på anmälningsbenägenheten). De båda källorna har också bristen att personer i marginaliserade miljöer – en mycket brottsutsatt grupp – inte fångas upp i lika stor utsträckning.

*Vi har aldrig hela bilden klar för oss*

Det kan alltid uppkomma nya betraktelsesätt eller forskningsresultat som belyser delar av brottsligheten som inte tidigare varit kända. Samtliga källor som används är belagda med olika typer av metodproblem. Därför kan nya forskningsmässiga och metodologiska insikter bidra till att tidigare tolkningar behöver omvärderas i ljuset av ny information.

## Disposition

Kortanalysen presenterar varje brottstyp i ett enskilt kapitel. För varje brottstyp presenteras en eller flera figurer som illustrerar utvecklingen tillsammans med en förklarande text som ger en kort beskrivning och lyfter fram viktiga förändringar som ägt rum. Varje kapitel avslutas med en sammanfattande bedömning av brottsutvecklingen för den aktuella brottstypen.

Det sista kapitlet omfattar en jämförelse av utvecklingen mellan de nordiska länderna.

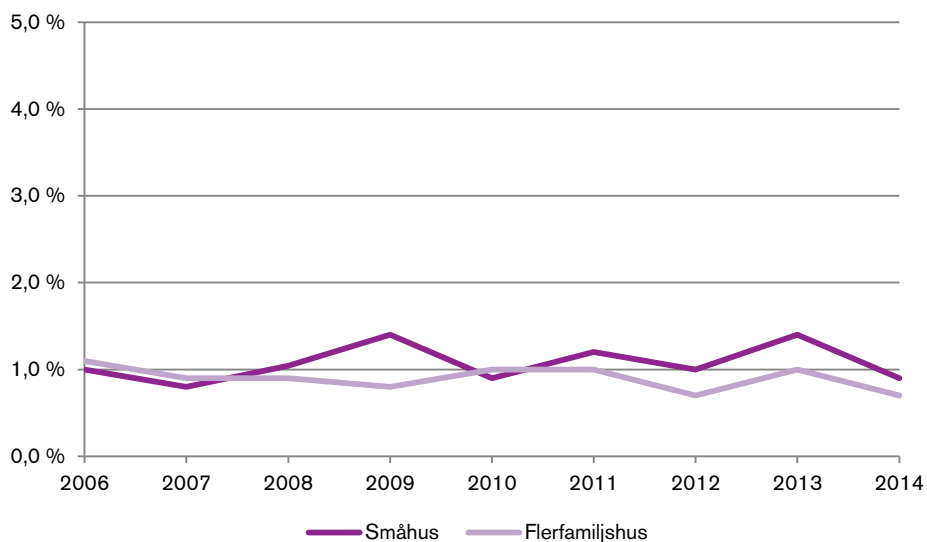


# Bostadsinbrott

## Utsatthet i befolkningen

Enligt NTU utsattes 0,8 procent av alla hushåll för bostadsinbrott under 2014. Det motsvarar ungefär 35 000 hushåll i landet, och är en minskning jämfört med föregående år. Figur 1 visar att andelen utsatta varierat runt 1 procent sedan den första mätningen 2006. Sedan några år är utsattheten för boende i småhus något högre än för boende i flerfamiljshus. Vid den senaste mätningen har utsattheten minskat i båda grupperna jämfört med året innan.

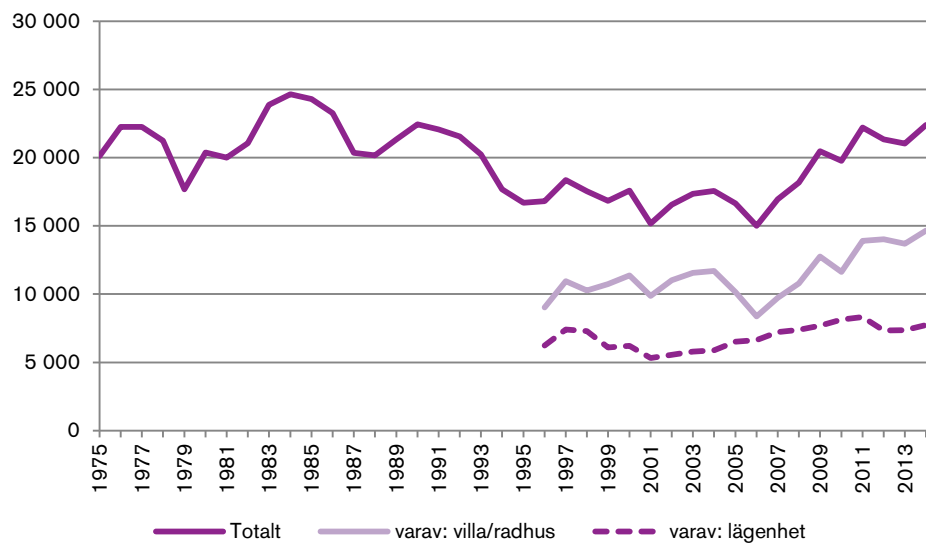
Figur 1. Andelen hushåll utsatta för bostadsinbrott 2006–2014 efter boendeform. Källa: NTU.



## Anmälda brott i kriminalstatistiken

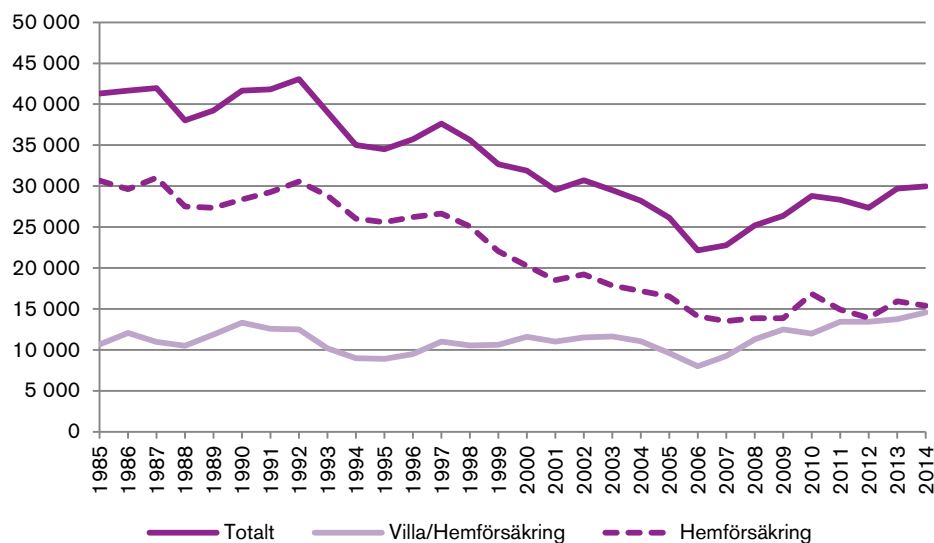
Statistiken över anmälda brott (figur 2) visar att antalet anmälda bostadsinbrott minskade från mitten av 80-talet fram till mitten av 00-talet, för att sedan öka igen. Under de senaste åren har nivån såväl ökat som minskat. Från 1996 finns möjlighet att redovisa bostadsinbrott i villa/radhus och lägenhet separat. Enligt figur 2 är bostadsinbrott i villa/radhus vanligare än i lägenhet. Ökningen från mitten av 00-talet rör också främst villa/radhus.

Figur 2. Antalet anmälda bostadsinbrott 1975–2014. Källa: Anmälingsstatistiken.



Statistik från Svensk försäkring<sup>3</sup> över inbrott som rapporterats till försäkringsbolag visar en liknande utveckling med en minskning från mitten av 80-talet till mitten av 00-talet och därefter en ökning (figur 3). Försäkringsstatistiken är uppdelad på hemförsäkring där lösöre ersätts (lägenheter) och villa/hemförsäkring där lösöre och byggnad ersätts (småhus). Ökningen sedan mitten av 00-talet rör främst villa/hemförsäkring. Enligt försäkringsstatistiken har det också varit vanligare med inbrott i lägenhet än i villa, även om skillnaden i dag i stort sett är borta.

Figur 3. Antalet anmälda bostadsinbrott 1985–2013. Källa: Svensk försäkring.



Utvecklingen ser alltså olika ut i å ena sidan NTU, som visar en förhållandevis stabil nivå sedan mitten av 00-talet, och å andra sidan anmälingsstatistiken och försäkringsstatistiken. En anledning till detta är att NTU även kan inkludera inbrott i fritidshus och i viss utsträckning inbrott som skett i förråd (dessa utgör egna kategorier i anmälingsstatistiken), inbrotts typer som enligt anmälingsstatistiken minskat i omfattning under samma tid.

En jämförelse av nivåerna mellan de tre källorna visar också att antalet skattade händelser enligt NTU är drygt 41 000 vid det senaste årets mätning, medan antalet bostadsinbrott som

<sup>3</sup> Branschorganisation för den svenska försäkringsbranschen. Svensk försäkring har ett fyrtyotal medlemsföretag som tillsammans svarar för mer än 90 procent av den svenska försäkringsbranschen.

anmälts till försäkringsbolag är omkring 30 000 och antalet som anmälts till polisen är drygt 22 000 stycken. Enligt NTU har anmälningsbenägenheten för inbrott ökat över tid. Även detta kan förklara en del av ökningen i statistiken över anmälda brott som inte återfinns i resultaten från NTU.

Såväl försäkringsstatistik som anmälningar visar dock en ökning av villainbrotten de senaste fem åren, samtidigt som lägenhetsinbrotten legat förhållandevis stabilt.

### Brås bedömning – bostadsinbrotten på en stabil nivå

Brå bedömer att villainbrotten har planat ut efter tidigare ökning, medan lägenhetsinbrotten haft en mer stabil utveckling över tid.

NTU och anmälningsstatistiken visar på olika utvecklingskurvor. Enligt NTU har utsattheten för bostadsinbrott varit mer eller mindre stabil sedan den första mätningen 2006 medan antalet anmälningar ökat under samma tid, med en liten minskning det senaste året. Skillnaden beror på att även inbrott i fritidshus och vissa andra utrymmen (till exempel förråd) i viss utsträckning kan fångas upp i NTU, men inte i anmälningsstatistiken, där sådana inbrott särredovisas. De inbrottstyperna har minskat under de senaste åren, vilket gör att utsattheten sammantaget framstår som oförändrad i NTU.

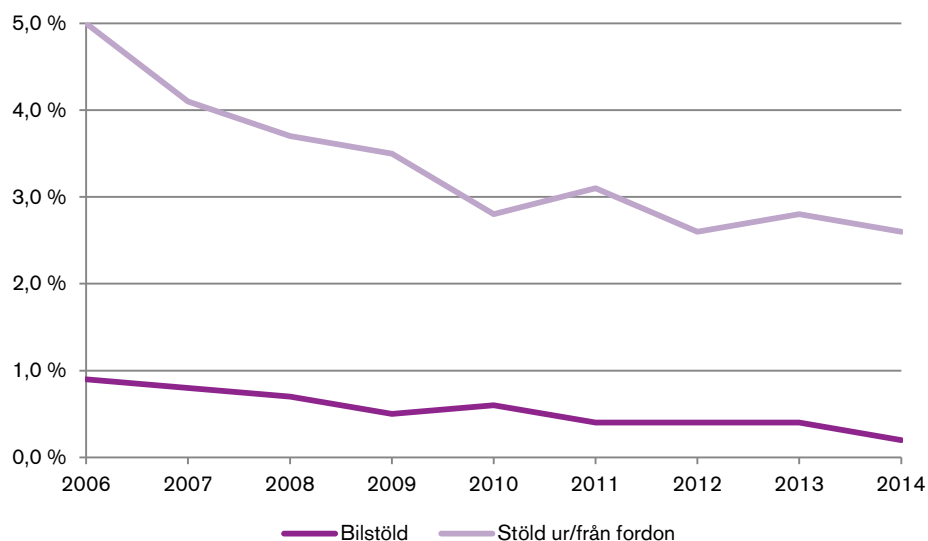
## Bilstöld och stöld ur eller från fordon<sup>4</sup>

### Utsatthet i befolkningen

Enligt NTU utsattes 0,2 procent av samtliga hushåll som hade bil för bilstöld under 2014. Det motsvarar omkring 7 000 hushåll i landet. Utsattheten för bilstöld har stadigt minskat sedan NTU:s första mätning, och den senaste uppmätta nivån är den lägsta hittills.

Enligt NTU utsattes också 2,6 procent av samtliga hushåll för stöld ur eller från fordon<sup>5</sup> under 2014, vilket motsvarar omkring 109 000 hushåll. Även utsattheten för denna brottstyp har minskat stadigt sedan NTU:s första mätning.

Figur 4. Andel hushåll utsatta för bilstöld (av samtliga hushåll som ägde bil) samt andel hushåll utsatta för stöld ur/från fordon 2006–2014. Källa: NTU.



Enligt SUB<sup>6</sup> är andelen niondeklassare som uppger att de stulit en bil låg; omkring 1 procent av de tillfrågade uppgav att de stulit en bil under de senaste 12 månaderna vid den senaste mät-

<sup>4</sup> I straffrättslig mening görs en distinktion mellan stöld och tillgrepp, där stöld innebär att gärningspersonen har i uppsåt att tillägna sig det tillgripna medan detta inte krävs för ett tillgrepp. I detta avsnitt görs ingen sådan distinktion utan alla fall där någon olovligt tillgripit en bil benämns bilstöld.

<sup>5</sup> En bil, motorcykel, moped, husvagn eller liknande, enligt enkätfrågan.

<sup>6</sup> Skolundersökningen om brott

ningen<sup>7</sup> 2011. Sedan skolundersökningen började göras 1995 har det skett en kontinuerlig minskning från de 2,7 procent som i den första undersökningen uppgav att de stulit en bil. Minskningen av antalet bilstölder som begås av unga bekräftas också av att bilstöld inte längre är den brottstyp som bäst indikerar en fortsatt brottskarriär hos unga lagöverträdare (Brå 2011).

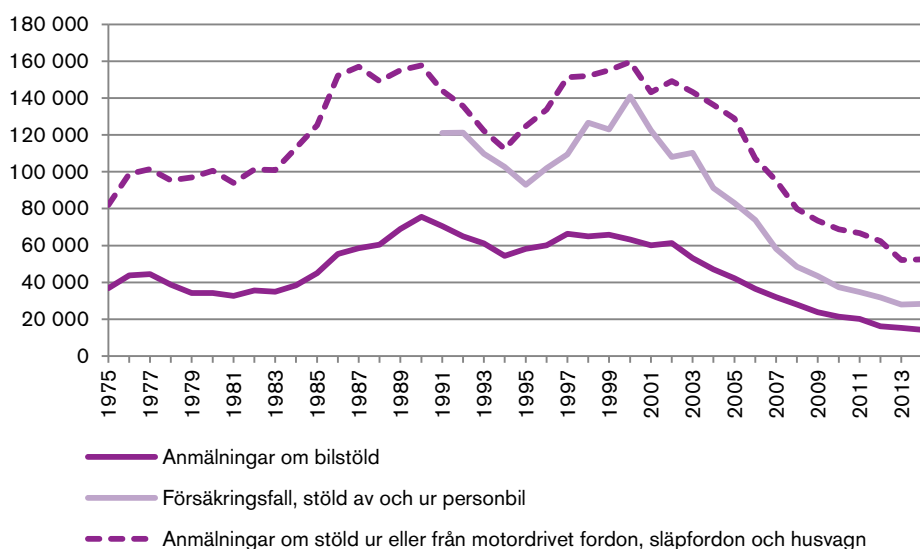
Enligt SUB har också andelen niondeklassare som uppger att de stulit något ur en bil under de senaste 12 månaderna minskat med två tredjedelar från 6 till 2 procent mellan det första och det senaste mättillfället. Mellan de senaste två mättillfällena (2008 och 2011) har andelen minskat med 1,0 procentenhet.

## Anmälda brott i kriminalstatistiken

Eftersom anmälningsbenägenheten är hög för bilstöld (enligt NTU anmäls så gott som samtliga fall) kan även anmälningsstatistiken användas för att ge en bild av nivån och utvecklingen för bilbrott. Figur 5 visar att antalet bilstölder minskat kontinuerligt sedan slutet av 90-talet. Likaså har anmälningar om stöld ur eller från motordrivet fordon, släpfordon och husvagn minskat under samma tid. Statistik från Svensk Försäkring över antalet anmälningar till försäkringsbolag rörande stölder av och ur fordon visar på samma utveckling.

Bilstöld är en brottstyp där antalet anmälda brott är större än det skattade antalet händelser i NTU. En förklaring till detta är att NTU endast omfattar privatpersoners fordon, och många fordon ägs av företag, myndigheter och andra juridiska personer.

Figur 5. Antalet anmälda bilstölder och stölder ur eller från motordrivet fordon, släpfordon och husvagn 1975–2014, samt antalet anmälda försäkringsfall av stöld av och ur personbil 1991–2014. Källa: Anmälningsstatistiken och Svensk Försäkring.



## Brås bedömning – bilstölder och stölder ur och från fordon fortsätter att minska

Samtliga studerade källor visar en samstämmig bild av utvecklingen för bilstöld och stöld ur och från fordon. Utsattheten har minskat kontinuerligt sedan slutet av 90-talet, då ett EU-direktiv infördes som innebär att alla nytillverkade bilar måste förses med ett elektroniskt stöldskydd.<sup>8</sup> I takt med att bilparken byts ut finns allt färre bilar som kan stjälas utan tillgång

<sup>7</sup> Hösten 2016 planeras nästa publicering av SUB.

<sup>8</sup> Commission Directive 95/56/EC.

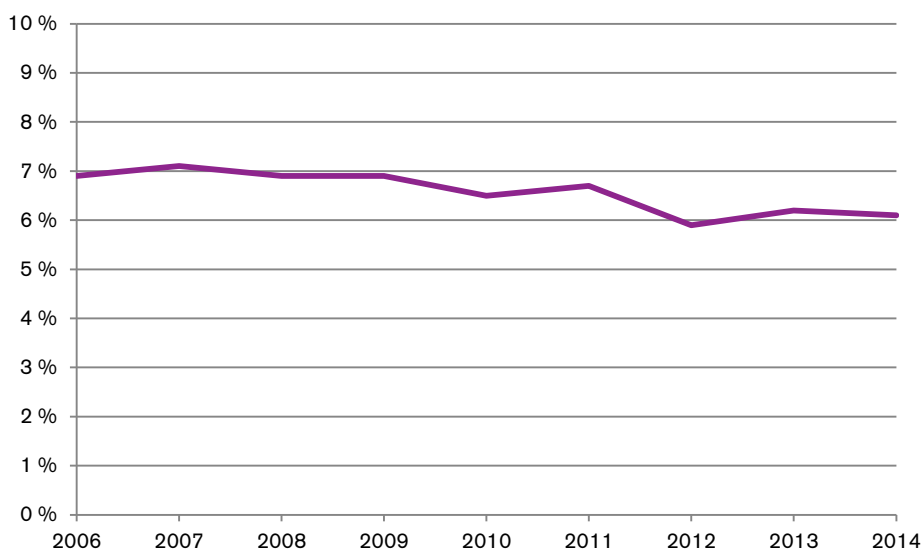
till bilnyckel. Denna förklaring får också stöd i statistik från försäkringsbolag som visar att bilar som tillverkats före 1998 anmäls som stulna i högre grad än de som tillverkats senare. Vad gäller stölder ur och från fordon är minskningen troligen delvis en konsekvens av utvecklingen för bilstöld, eftersom brotten ofta begås vid ett och samma tillfälle (Brå 2008). Nyttillverkade bilar har också inbyggd bilstereo, vilket gör det svårare att stjäla sådana, något som var en relativt vanlig typ av stöld ur fordon tidigare. En ytterligare förklaring kan vara att bilägare blivit bättre på att inte lämna värdefulla saker i sina bilar och att bilar mer sällan parkeras på oövervakade, offentliga platser. Användning av kameraövervakning på parkeringsplatser har till exempel blivit vanligare och har visat sig ha en brottsförebyggande effekt (Brå 2012).

# Cykelstöld

## Utsatthet i befolkningen

Enligt NTU utsattes 6,1 procent av alla hushåll för cykelstöld under 2014. Det motsvarar ungefär 257 000 hushåll i landet, och ligger i nivå med föregående år. Figur 6 visar att andelen utsatta minskat med ungefär en procentenhet sedan den första mätningen 2006, och de tre senaste åren har nivån legat stabilt runt 6 procent.

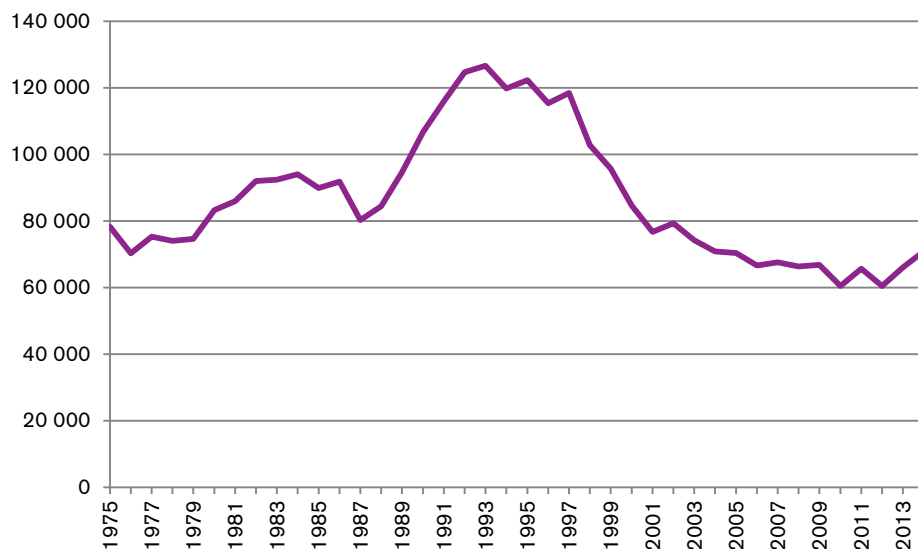
Figur 6. Andelen hushåll utsatta för cykelstöld 2006–2014. Källa: NTU.



## Anmälda brott i kriminalstatistiken

Figur 7 visar utvecklingen för antalet anmälda cykelstölder sedan mitten av 70-talet. År 2014 anmäldes drygt 70 000 cykelstölder. Anmälningsbenägenheten är mycket låg vid cykelstöld och kan variera på grund av förändringar i försäkringsvillkor. Enligt NTU anmäls inte mer än fyra av tio cykelstölder. Därför bör man inte använda anmälningsstatistiken som primär källa för att beskriva cykelstöldernas omfattning. Ser man till utvecklingen ger dock anmälningsstatistiken samma bild som NTU fram till 2012, det vill säga en svag minskning. De två senaste åren har dock antalet anmälda cykelstölder ökat.

Figur 7. Antalet anmälda cykelstölder 1975–2014. Källa: Anmälningsstatistiken.



### Brås bedömning – antalet cykelstölder relativt oförändrat de senaste åren

Utsattheten för cykelstölder har legat på en stabil nivå med en tendens till minskning under åtminstone de senaste fem åren enligt NTU. Anmälningsstatistiken visar en liknande utveckling förutom de två senaste åren då antalet anmälda cykelstölder ökat. Sett i ett längre perspektiv har det skett en utplaning i antalet anmälda brott från en tidigare minskning som var som störst under andra hälften av 90-talet. Det har tidigare konstaterats (Brå 2008) att minskningen i antalet anmälda brott har berott både på en minskad faktisk utsatthet till följd av bättre lås och större försiktighet hos cykelägare, men också på en minskad anmälningsbenägenhet på grund av förändrade försäkringsvillkor vid cykelstöld.

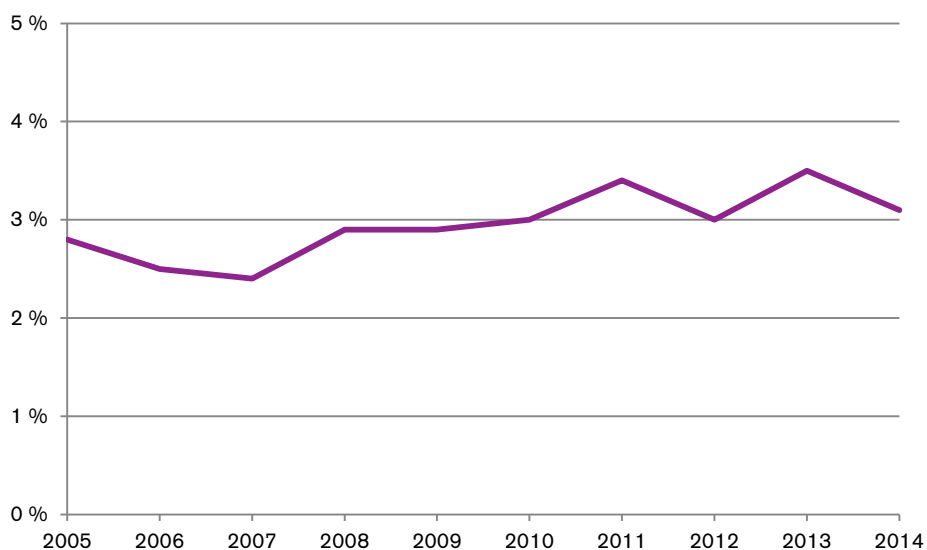


# Bedrägeri

## Utsatthet i befolkningen

Enligt NTU utsattes 3,1 procent av befolkningen för bedrägeri under 2014. Det motsvarar ungefär 230 000 personer i landet, och är en minskning jämfört med föregående år. Figur 8 visar dock att andelen utsatta ökat något sedan den första mätningen 2005.

Figur 8. Andelen hushåll utsatta för bedrägeri 2005–2014. Källa: NTU.



## Anmälda brott i kriminalstatistiken

Utvecklingen av anmälda bedrägerier speglar i stor utsträckning vilka tekniker som används vid betalningar och ekonomiska transaktioner i samhället. Den höga nivån av anmälda bedrägerier under 80-talet rörde främst checkbedrägerier, kontokortsbedrägerier och övertrassering av eget konto. Dessa tre typer av bedrägerier minskade sedan kraftigt i början av 90-talet. Anmälda kontokortsbedrägerier började sedan öka igen, men checkbedrägerier och övertrassering av eget konto har i stort sett försvunnit som bedrägeriformer.

Efter nedgången under 90-talet har anmälda bedrägerier ökat markant under 00-talet, och nivån i dag är högre än någonsin. Anmälningar om datorbedrägeri, bluffakturor och bedrägerier med hjälp av internet står för majoriteten av ökningen.

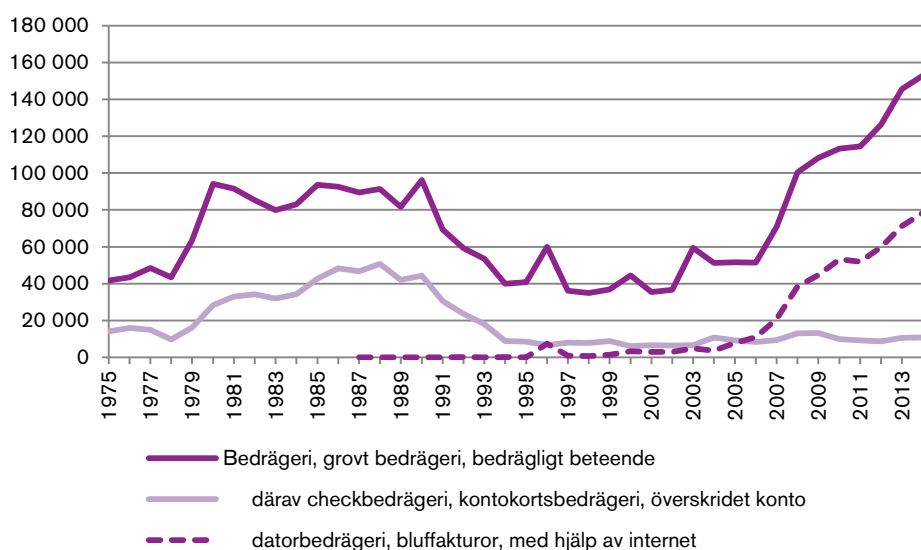
Även om NTU också visar en ökning av utsattheten för bedrägeri så är den inte lika markant som den bland anmälda brott. Det förklaras rimligtvis av att bedrägerier som drabbar företag

och myndigheter inte fångas upp av NTU, som mäter utsattheten bland privatpersoner. Det finns tecken på att utsattheten för bedrägerier och andra it-relaterade brott har ökat även bland företag (PWC 2011).

Ökningen av antalet anmälningar om bluffakturor ger också en indikation om att utsattheten för sådana brott ökat bland företagare. Sedan en brottskod för bluffakturor infördes under 2004 har antalet sådana anmälningar ökat till över 16 000 i antal. De senaste två åren har dock antalet sådana anmälningar minskat med en fjärdedel. Särskilda insatser och informationskampanjer mot bluffakturor har genomförts. Som exempel har både Polisen och Kronofogden särskild information på sina webbsidor om bluffakturor.<sup>9</sup> Branschorganisationen Svensk Handel publicerar Varningslistan som är en sammanställning över företag som sysslar med bluffakturor, oseriösa försäljningsmetoder och vilseledande erbjudanden och utskick.<sup>10</sup>

NTU visar också att anmälningsbenägenheten i befolkningen ökat över tid när det gäller bedrägeri, vilket troligen bidrar till ökningen av anmälda brott.

Figur 9. Antalet anmälda bedrägerier 1975-2014 samt checkbedrägeri (från 1975), kontokortsbedrägeri (från 1979), överskridet konto (från 1975) och datorbedrägeri (från 1987), bluffakturor (från 2004), med hjälp av internet (från 2006). Källa: Anmälningsstatistiken.



## Brås bedömning – bedrägerierna ökar

Brå bedömer att utsattheten för bedrägeri har ökat över tid. NTU visar en ökning sedan 2008 och anmälningsstatistiken visar en ökning något tidigare. NTU speglar endast utsattheten bland privatpersoner, medan statistiken över anmälda brott även omfattar företag, myndigheter, föreningar och liknande. Ökningen i utsattheten för bedrägeri beror till stor del på att internetanvändningen ökar och att den tekniska utvecklingen bidrar till att allt fler bedrägerier kan begås. Det medför också att brott kan begås mot ett stort antal personer samtidigt. Detta märks inte minst av att antalet anmälningar om datorbedrägeri och bedrägerier med hjälp av internet ökar mest. På en övergripande nivå kan man tala om en tendens till att egendomsbrottsligheten i stort går från stöldbrott till bedrägeribrott och att bedrägerier därför utgör en ny typ av vardagsbrottslighet.

<sup>9</sup> [http://polisen.se/Stockholms\\_lan/Utsatt-for-brott/Olika-typer-av-brott/Bedrageri/Fakturabedrageri/](http://polisen.se/Stockholms_lan/Utsatt-for-brott/Olika-typer-av-brott/Bedrageri/Fakturabedrageri/) och <http://kronofogden.se/bluffakturor.html>

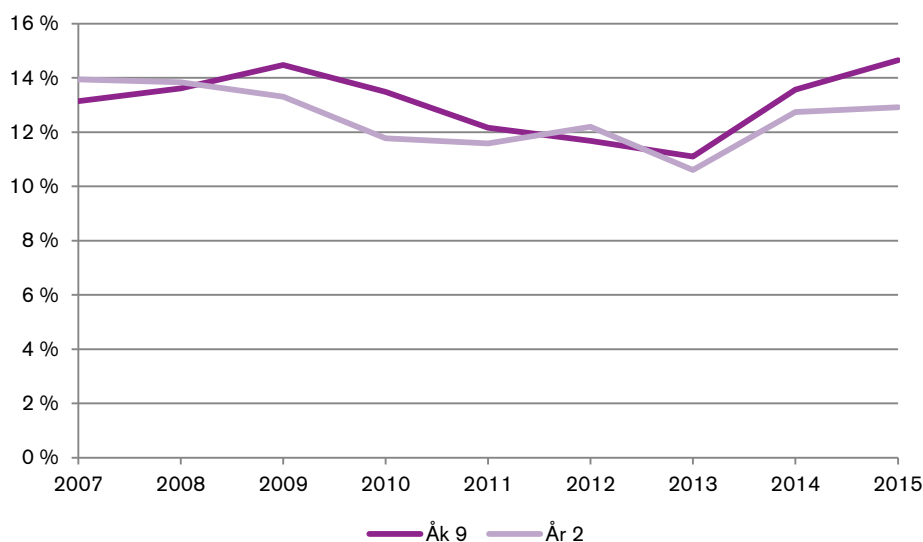
<sup>10</sup> <http://www.svenskhandel.se/Varningslistan/>

## Skadegörelse

NTU omfattar inte frågor om skadegörelse. SUB ger en bild av brottsdeltagande i skadegörelse bland elever i årskurs nio. Andelen elever som i undersökningen uppger delaktighet i skadegörelsebrott de senaste 12 månaderna har minskat stort sedan undersökningen började 1995. Eftersom skadegörelse är ett typiskt ungdomsbrott är det också rimligt att anta att en sådan beskrivning ger en indikation om utvecklingen. Den senaste omgången av SUB är dock från 2011, och senare uppgifter än så finns därför inte. Nästa SUB är planerad att publiceras under hösten 2016.

Centralförbundet för alkohol- och narkotikaupplysning (CAN) har haft en fråga om skadegörelse med i sin skolundersökning sedan 2007. Andelen unga som uppger att vandalism (klotter, olaglig graffitti, förstörelse) är ganska eller mycket vanlig i deras bostadsområde har varierat mellan drygt 14 och knappt 11 procent sedan 2007 (figur 10). Vid den senaste mätningen hade andelen ökat med drygt två procentenheter bland såväl niondeklassare som gymnasister. Ökningen innebär en nivå som motsvarar den som uppmättes för 2009.

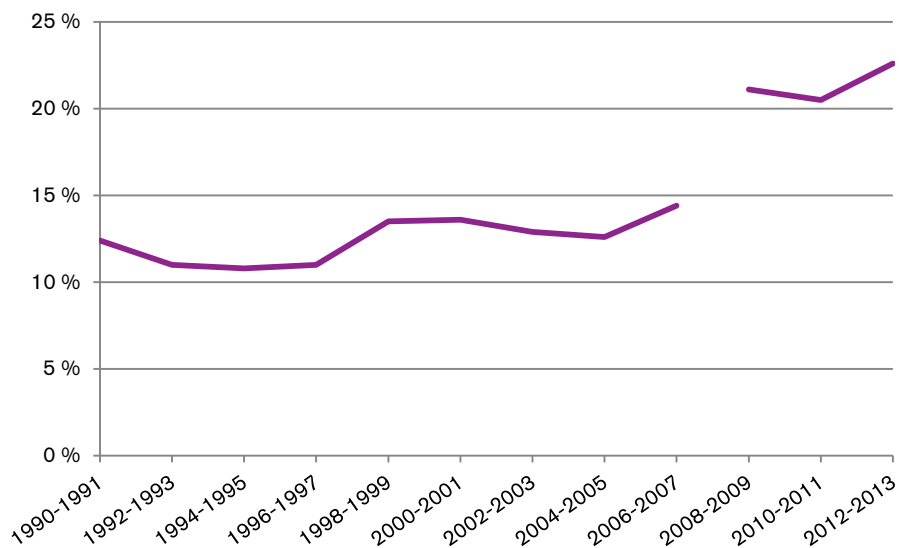
Figur 10. Andelen ungdomar i årskurs 9 och gymnasiets årskurs 2 som uppger att vandalism är ganska eller mycket vanligt i deras bostadsområde. 2007–2015. Källa: CAN.



Statistiska centralbyråns levnadsnivåundersökning (ULF) har under lång tid omfattat en fråga om skadegörelse. Figur 11 visar att andelen svarande som uppger att skadegörelse eller åverkan

är ganska eller mycket vanligt i bostadsområdet har varierat mellan 10 och 15 procent i befolkningen fram till mitten av 00-talet. Förändringar i undersökningen innebär att det inte går att jämföra nivån från och med 2008–2009 med tidigare år. Det senaste tvåårsmedelvärdet (2012–2013) visar dock en ökning med drygt två procentenheter jämfört med föregående år.<sup>11</sup>Efter 2013 finns inte frågan kvar i undersökningen.

Figur 11. Andelen personer 16–84 år som uppger att det är ganska eller mycket vanligt med skadegörelse eller åverkan i bostadsområdet. 1990–2013. Källa: SCB.

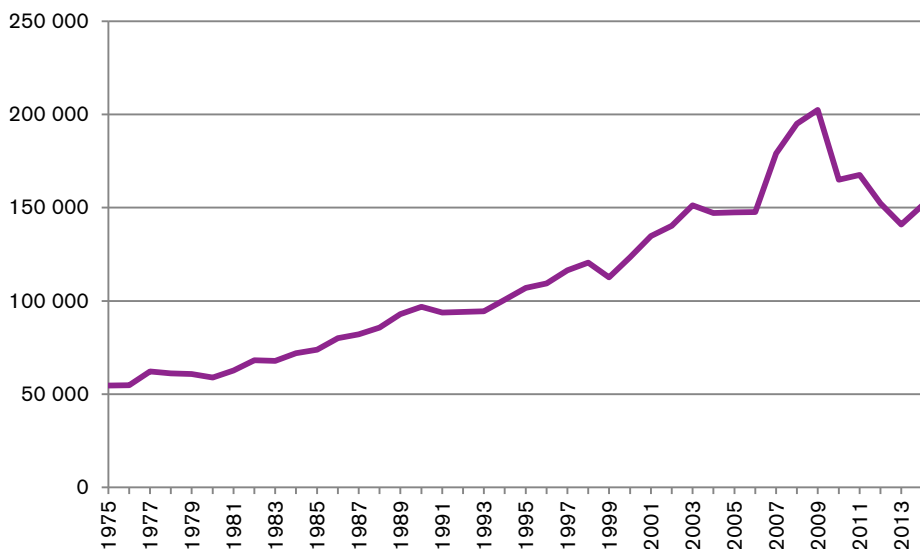


### Anmälda brott i kriminalstatistiken

Kriminalstatistiken visar att antalet anmälningar om skadegörelse stadigt ökat från mitten av 70-talet till toppnoteringen år 2009, och därefter har en minskning skett (figur 12). Minskningen återfinns inom samtliga underkategorier (på motorfordon, genom brand, mot stat, kommun, landsting, klotter och övrigt).

<sup>11</sup> Frågan har omformulerats sedan 2008, vilket till stor del förklarar nivåförändringen mellan 2007 och 2008. Man har även gjort förändringar i datainsamlingen 2006–2007 som sannolikt påverkat resultatet.

Figur 12. Antalet anmälda fall av skadegörelse (inkluderat grov) samt åverkan 1975–2014. Källa: Anmälningsstatistiken.



Som nämnts tidigare är anmälningsstatistiken ofta inte lämplig att använda som ett mått på brottsutvecklingen. Detta gäller särskilt skadegörelse, eftersom incitamentet att polisanmäla varierar beroende på hur stor skadan är, om den drabbade är en privatperson eller ett företag och om skadan täcks av en försäkring eller inte.

Benägenheten att anmäla har också skiljt sig över tid och beroende på vilken typ av skadegörelse det är fråga om och skillnader i försäkringsvillkor. Vid skadegörelse genom klotter har man gjort satsningar där all skadegörelse i kollektivtrafiken anmäls. Sannolikt förklarar en sådan satsning puckeln i figuren under 2007–2009 som därför inte speglar den faktiska utvecklingen av skadegörelsebrott.

### Brås bedömning – inte möjligt att bedöma utvecklingen av skadegörelse

Brå gör ingen sammantagen bedömning angående utvecklingen för skadegörelse. NTU omfattar inte frågor om skadegörelse, och de få källor som finns är inte samstämmiga, och i vissa fall saknas aktuella uppgifter.

## Narkotikabrott

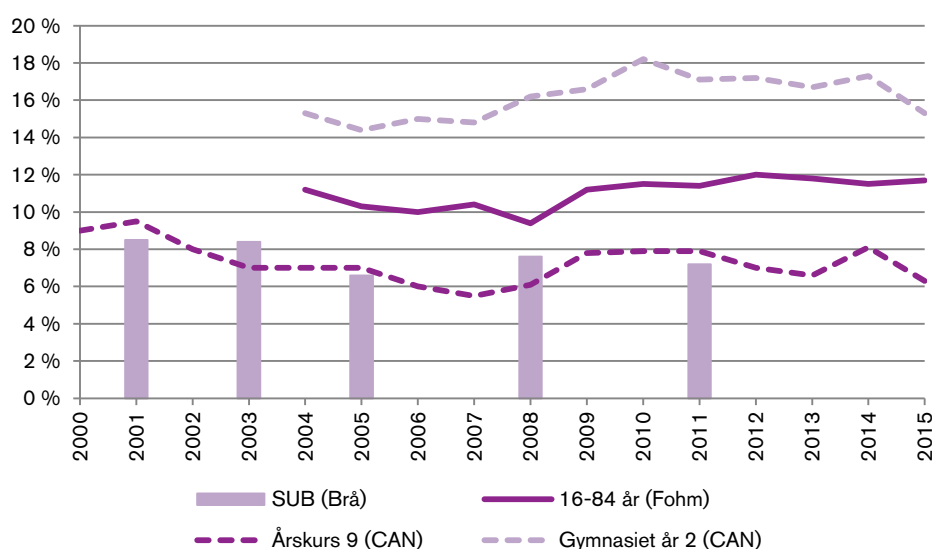
All befattning med narkotika är kriminaliserad i Sverige. En stor del av narkotikabrotten består av eget bruk av narkotika. Det finns bäst möjligheter att följa och bedöma utvecklingen av den delen av narkotikabrottsligheten, och därför är det den som beskrivs här.

I NTU ställs inga frågor om narkotikabrott, därför används andra källor. Det finns ett antal självdeklarationsundersökningar där frågor ställs om narkotikabruket bland skolelever i olika åldrar samt i befolkningen i stort; förutom SUB är det CAN:s skolundersökning och Folkhälsomyndighetens (Fohm) folkhälsoenkät.

Figur 13 visar att enligt de studier som vänder sig till elever i årskurs nio har mellan 6 och 8 procent av eleverna använt cannabis eller cannabis och andra droger. Bland befolkningen i stort är andelen som använt cannabis någon gång cirka 12 procent, medan andelen som någon gång använt cannabis och andra droger i årskurs två på gymnasiet är 17–18 procent.

Under andra halvan av 00-talet visar samtliga källor en viss ökning som sedan övergått till en mer stabil nivå. I CAN:s skolundersökning har andelen som någon gång använt narkotika minskat vid den senaste mätningen, såväl bland elever i årskurs 9 som i gymnasiets år 2.

Figur 13. Andelen i olika åldrar som uppger att de någon gång använt narkotika (årskurs 9 och gymnasiets årskurs 2, CAN), använt cannabis under de senaste tolv månaderna (SUB) eller någon gång använt cannabis (åldrarna 16–84, Fohm) 2000–2015. Källa: CAN, Fohm och SUB.



I detta sammanhang är det viktigt att påminna om att de källor som redovisats främst speglar

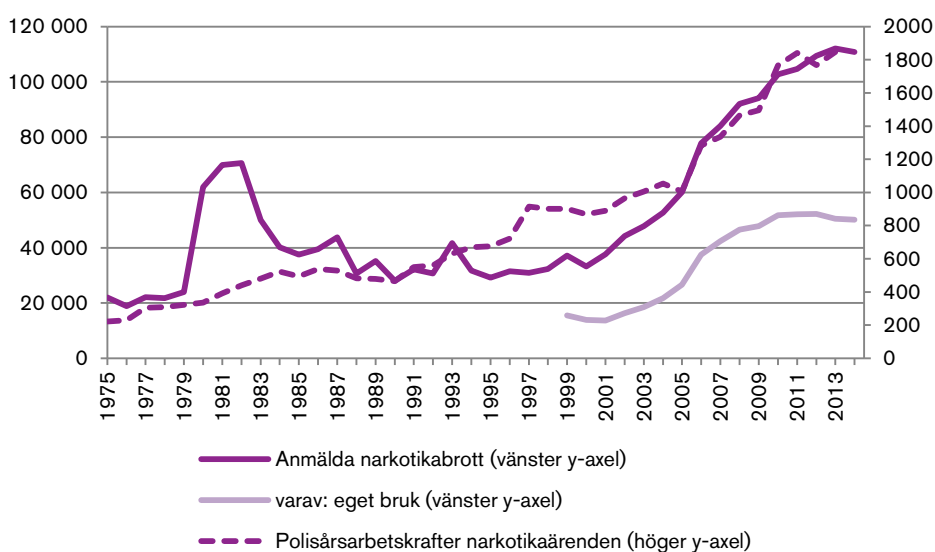
det rekreationella bruket av narkotika i befolkningen. Majoriteten av narkotikabrott som utgörs av eget bruk begås rimligtvis av en liten grupp tunga missbrukare som begår narkotikabrott på daglig basis.

### Anmälda brott i kriminalstatistiken

Narkotikabrott är ett så kallat spanings- och ingripandebrott. Det innebär att anmälningsstatistiken främst speglar polisens insatser för att upptäcka och beivra narkotikabrott, och därför visar den en helt annan bild av utvecklingen än vad självdeklarationsundersökningarna gör.

Den sammantagna bilden är att rättsväsendets myndigheter lagt alltmer resurser på att upptäcka, utreda och lagföra narkotikabrott, och då främst ringa fall i form av eget bruk (figur 14). Sedan 2010 har dock anmälningar om eget bruk planat ut och ökningen bland narkotikabrotten består i stället främst av innehav och överlåtelse. Som framgår av figuren har också antalet timmar som polisen redovisar på narkotikabrott planat ut vid samma tid (polisårsarbetskrafter narkotikaärenden i figur 14).

Figur 14. Antalet anmälda narkotikabrott totalt samt för eget bruk 1975–2014. Källa: Anmälningsstatistiken och CAN.



### Brås bedömning – användningen av narkotika oförändrad

Självdeklarationsundersökningar tyder på att narkotikaanvändningen i befolkningen legat på en oförändrad nivå under åtminstone de senaste fyra åren. Att antalet anmälda brott ökat kontinuerligt beror på att rättsväsendets myndigheter lägger mer resurser på att upptäcka narkotikabrott. Det syns bland annat på att antalet timmar som polisen redovisar på narkotikabrott ökar kontinuerligt (Brå 2013).

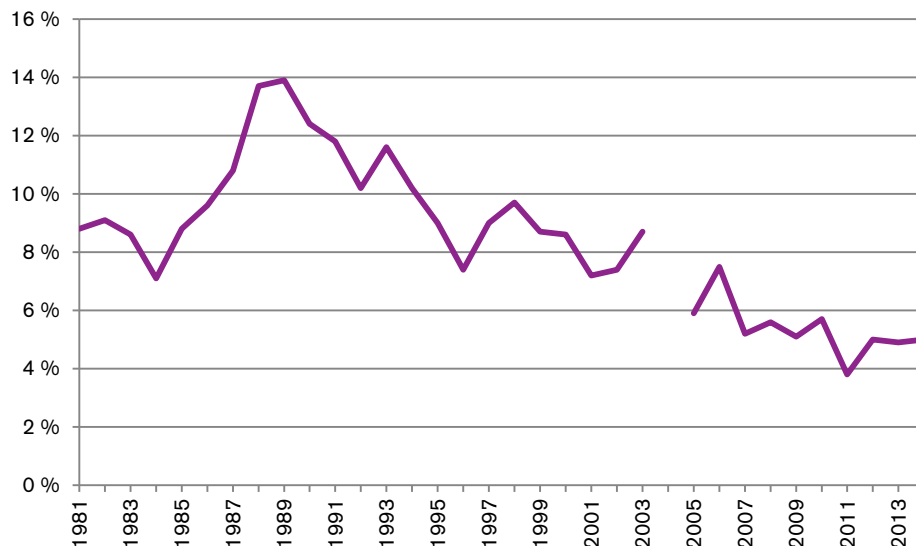
# Rattfylleri

NTU omfattar inte frågor om rattfylleri. Därför används andra källor för att bedöma utvecklingen för denna brottstyp.

## Trafikverkets trafiksäkerhetsenkät

Trafiksäkerhetsenkäten är en årligen återkommande studie om trafiksäkerhet. Den genomförs av SCB på uppdrag av Trafikverket och riktar sig till ett representativt urval av befolkningen. Enligt enkäten uppgav 5 procent av de tillfrågade bilförarna att de kört bil efter att ha druckit starkare alkoholdrycker än lättöl under 2014. Andelen har legat omkring 5 procent de senaste åtta åren, att jämföra med 80- och 90-talets betydligt högre nivåer. Svarsfrekvensen har dock sjunkit över tid och i dag väljer knappt hälften av de tillfrågade att delta, vilket innebär en osäkerhet i resultaten.

Figur 15. Andel bilförare som kört bil i samband med att ha druckit alkohol starkare än lättöl 1981-2014.<sup>12</sup> Källa: Trafikverket.



<sup>12</sup> Brottet i tidsserien beror på att ingen undersökning genomfördes 2004.

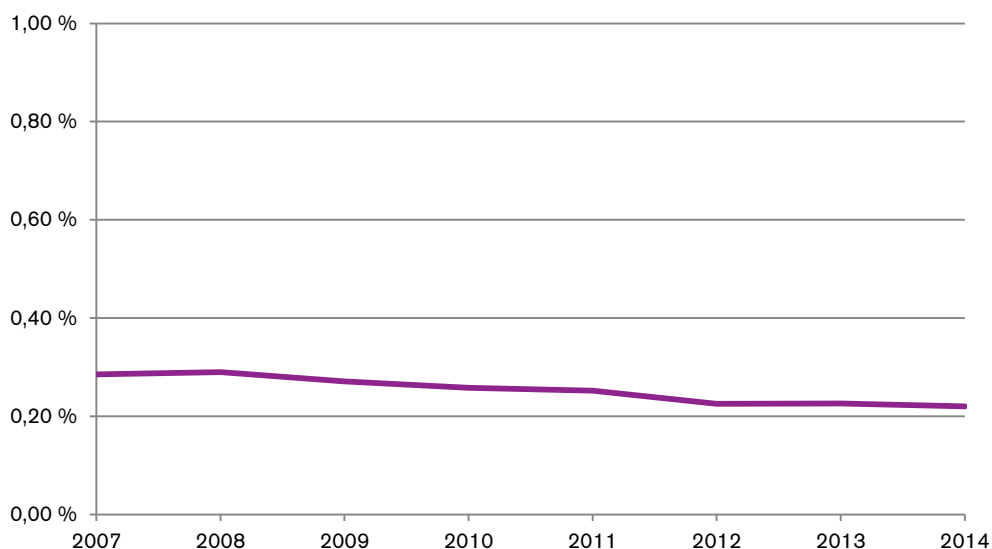


## Statistik över andel positiva prov vid polisens fasta kontroller

Trafikverket, Transportstyrelsen och Väg- och transportforskningsinstitutet har tagit fram olika sätt att följa utvecklingen för de trafiksäkerhetsmål för vägtrafiken som riksdagen beslutat. Utvecklingen av trafiknykterheten följs genom en mätserie som bygger på data från polisens nykterhetskontroller. I korthet går metoden ut på att utifrån uppgifter från polisens kontrollverksamhet exkludera kontroller som sker vid misstanke om rattfylleri, och endast analysera provsvar från fasta kontroller (för mer information kring metoden, se Forsman 2011).

Figur 16 visar att andelen positiva prov vid fasta kontroller var 0,22 procent vid den senaste mätningen för 2014. Andelen har minskat successivt över tid, sedan den första mätningen 2007.

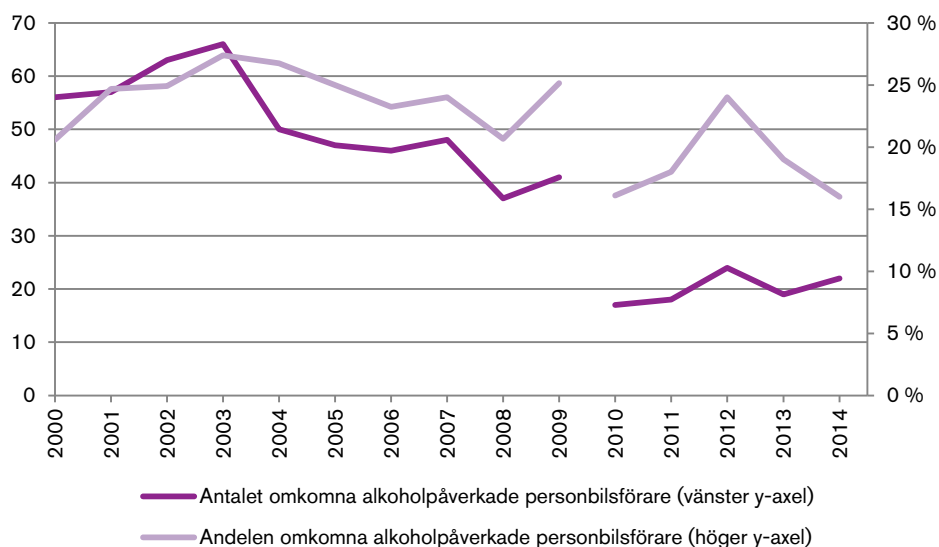
Figur 16. Andelen positiva prov vid polisens fasta kontroller 2007-2014. Källa: Trafikverket.



## Statistik över alkoholpåverkade personbilsförare i dödsolyckor

Statistiken över antalet alkoholpåverkade personbilsförare som omkommer i trafikolyckor varje år kan också användas för att tolka utvecklingen av rattfylleri. De senaste fyra åren har antalet alkoholpåverkade förare som omkommit i trafiken legat på mellan 17 och 24 personer per år (figur 17). I ett längre tidsperspektiv har antalet omkomna alkoholpåverkade förare minskat från 66 personer 2003 till 41 personer 2009. För att i möjligaste mån kontrollera för en eventuellt ökad trafiksäkerhet över tid är det också relevant att studera andelen alkoholpåverkade förare av samtliga förare som omkommit i trafiken. Andelen minskade något mellan 2003 och 2008, vilket alltså talar för en minskning av rattfulla förare som inte kan tillskrivas en generellt ökad trafiksäkerhet under perioden. Efter 2008 är det dock svårare att utläsa någon tydlig trend. Sedan 2010 exkluderar Trafikverket konstaterade fall av självmord från statistiken, vilket förklarar den kraftiga minskningen mellan 2009 och 2010.

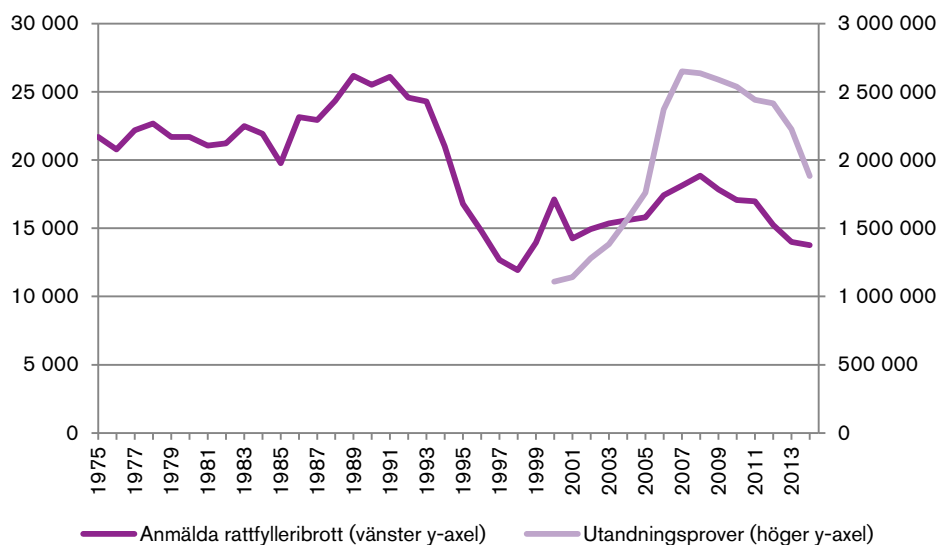
Figur 17. Antal omkomna alkoholpåverkade personbilsförare samt andel omkomna alkoholpåverkade personbilsförare av alla omkomna personbilsförare 2000–2014 (exklusive suicid 2010–2014). Källa: Trafikverket.



### Anmälda brott i kriminalstatistiken

Rattfylleri är, liksom narkotikabrott, ett så kallat spanings- och ingripandebrott. Det innebär att antalet anmälda rattfylleribrott inte speglar den faktiska brottsutvecklingen, utan främst är ett mått på polisens insatser för att upptäcka och beivra sådana brott. Figur 18 visar att antalet anmälningar ökat kontinuerligt under 00-talet från drygt 14 000 brott under 2001 till nära 19 000 under 2008, för att därefter minska. Figur 18 visar också att utvecklingen av antalet anmälningar delvis följer utvecklingen av antalet utförda alkoholutandningsprover.

Figur 18. Antalet anmälda rattfylleribrott och antalet genomförda utandningsprover 1975–2014. Källa: Anmälningsstatistiken och polisens årsredovisningar.



### Brås bedömning – minskningen av rattfylleriet har mattats av

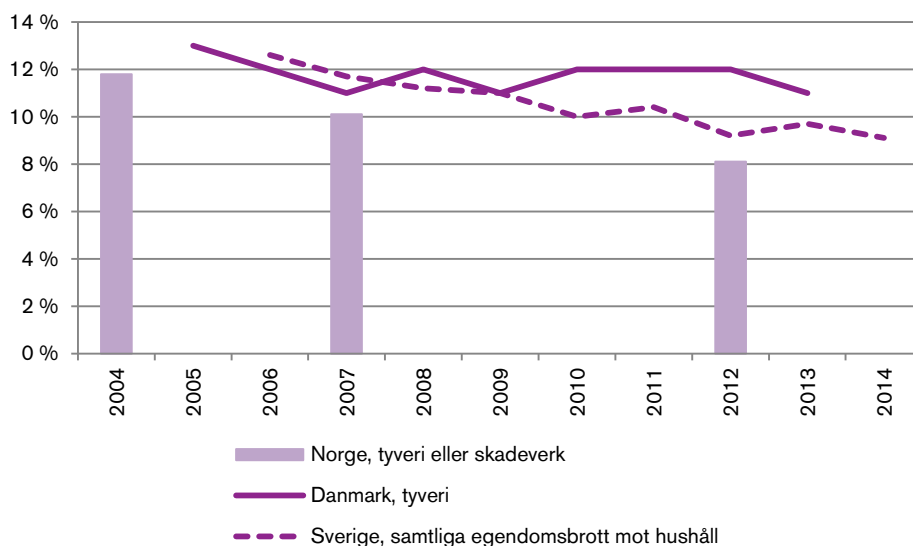
Såväl resultat från Trafikverkets trafiksäkerhetsenkät som statistik över andel positiva prov vid polisens fasta kontroller visar att rattfylleriet minskat över tid. Statistiken över alkoholpåverkade personbilsförare i dödsolyckor visar en minskning fram till slutet av 00-talet, och därefter går det inte att utläsa någon tydlig trend. Här ska påminnas om att det årliga antalet alko-

holpåverkade personbilsförare i dödsolyckor är litet, och antalet fluktuerar mellan olika år, vilket innebär att det blir svårare att urskilja någon trend. Sammantaget bedömer Brå att rattfylleriet i landet minskat under en längre tid, men att minskningen mattats av på senare tid. Genomgången av tillgängliga källor och bedömningen rör endast rattfylleri till följd av alkohol och omfattar därmed inte så kallat drograttfylleri (4 § 2 st. lag (1951:649) om straff för vissa trafikbrott).

## Jämförelse med andra nordiska länder

Det genomförs studier över självdeklarerad utsatthet för brott även i våra grannländer. Den norska Levekårsundersøkelsen har genomförts sedan 1983 och den danska Offerundersøgelsen sedan 1972. Undersökningarna skiljer sig dock från den svenska NTU i den meningen att det inte görs några särskiljanden mellan olika typer av egendomsbrott i den norska och den danska studien. I stället mäter man den generella utsattheten för *tyveri eller skadeverk* (Norge) respektive *tyveri* (Danmark). Som figur 19 visar har utsattheten för dessa brottskategorier minskat i såväl Norge som Danmark sedan mitten av 00-talet. Minskningen föregicks av en ökande utsatthet under 80- och 90-talen som hade sin kulmen i början av 00-talet. För svenska NTU finns inte data längre tillbaka än 2006. Jämförelsen visar dock att den minskande utsattheten för egendomsbrott i Sverige på senare tid återfinns även i Norge och Danmark.

Figur 19. Andelen som utsatts för egendomsbrott (i Norge *tyveri eller skadeverk*, i Danmark *tyveri*) 2004-2014. Källa: NTU, Danmarks statistik och Statistisk sentralbyrå.



I Finland har det gjorts undersökningar kring självdeklarerad utsatthet från början av 80-talet. Undersökningarna har dock genomgått stora förändringar och är därför inte jämförbara över tid. De tre senaste åren är dock jämförbara, och där särskiljs även olika typer av egendomsbrott. Vad gäller bilstöld och cykelstöld har utsattheten tydligt minskat mellan 2012 och 2014, medan utsattheten för bostadsinbrott legat på en stabil nivå. I Sverige har utsattheten för såväl

bil- som cykelstöld minskat i ett längre tidsperspektiv, även om nivån för båda legat stabil de senaste tre åren. Utsattheten för bostadsinbrott i Sverige har i stället ökat i lite längre tidsperspektiv, med en stabil nivå de senaste tre åren.

# Bilagor

## Bilaga 1. Kort om de mest använda källorna

Nedan presenteras de huvudsakliga källorna som används i rapporten. Presentationen är inte uttömmande och är endast tänkt som en introduktion med hänvisning till var man kan läsa mer om de olika källorna.

### Brås självdeklarationsundersökningar

#### *Nationella trygghetsundersökningen (NTU)*

Nationella trygghetsundersökningen är en sedan 2006 årligen återkommande offerundersökning. I den tillfrågas cirka 12 000 personer i åldrarna 16–79 år om sin utsatthet för ett antal brott mot enskild person (misshandel, hot, sexualbrott, personrån, bedrägeri och trakasserier) och ett antal brott mot egendom (cykelstöld, bostadsinbrott, bilstöld och stöld ur/från fordon). I undersökningen ställs också frågor om trygghet och förtroende för rättsväsendet. Svarsfrekvensen har genom årens lopp legat mellan 61 och 78 procent. För mer information om NTU, läs Brås rapporter *NTU 2015. Om utsatthet, trygghet och förtroende* och *NTU 2015. Teknisk rapport*.

#### *Skolundersökningen om brott (SUB)*

Skolundersökningen om brott bland niondeklassare genomförs bland riksrepresentativa urval av elever i årskurs nio. Eleverna får anonymt fylla i en enkät med frågor om bland annat brott och andra problembeteenden, men även om fritidsvanor, kamratumgänge, attityder med mera. Enkäten innehåller också frågor om utsatthet för brott. Den första undersökningen genomfördes 1995. Datainsamlingen sker vart tredje år. I genomsnitt har antalet deltagande ungdomar varit cirka 6 600 per datainsamlingstillfälle. Svarsfrekvensen har under åren legat mellan 78 och 95 procent. För mer information om SUB, se rapporterna *Brott bland ungdomar i årskurs nio. Resultat från skolundersökningen om brott åren 1995–2011* och *Skolundersökningen om brott åren 1995–2011. Teknisk rapport*.

Brå planerar att publicera nästa omgång av SUB hösten 2016.

### Den registerbaserade statistiken

#### *Statistiken över anmälda brott*

I statistiken över anmälda brott redovisas samtliga händelser som anmälts och registrerats som brott hos polis, tull och åklagare i landet. Även brott som har ägt rum tidigare, men anmälts under redovisningsåret, finns med i statistiken, liksom brott som anmälts i Sverige men begåtts

utomlands. Man kan läsa mer om kriminalstatistiken över anmälda brott i Brås rapport *Anmälda brott: Slutgiltig statistik för 2014*. Det går också att ta fram egen statistik på Brås hemsida, [www.bra.se](http://www.bra.se).

### **Brås publikation *Brottsutvecklingen i Sverige***

Brå har publicerat rapportserien *Brottsutvecklingen i Sverige* sedan 1976. Den har utgivits med olika form och periodicitet, men alltid med samma syfte: att med hjälp av tillgängliga källor ge en aktuell bild av utvecklingen av och strukturen hos ett antal centrala brottstyper. I den senaste upplagan ligger åren 2008–2011 i fokus, men utvecklingen beskrivs också i ett längre perspektiv. I rapportens första del redovisas de källor som används, och brottsutvecklingen i Sverige sammanfattas. Rapportens andra del består av tio kapitel där varje kapitel avhandlar en brottstyp. Sista delen består av fyra fördjupningskapitel, där olika aspekter av brottsligheten tas upp mer tematiskt. För mer information om brottsutvecklingen i Sverige, se rapporten *Brottsutvecklingen i Sverige åren 2008–2011*.

Brå planerar att publicera nästa rapport hösten 2016.

### **Andra undersökningar och publikationer som använts**

#### ***CAN:s skolundersökningar***

Skolundersökningarna har gjorts sedan 1971 i årskurs nio och sedan 2004 i gymnasiets årskurs två. Årligen deltar cirka 5 300 elever i årskurs nio och 4 500 elever i gymnasiets årskurs två. Syftet är att belysa utvecklingen av elevernas drogvanor över tid. Undersökningarna genomförs som lärarövervakade anonyma enkäter i klassrummen. Resultat från undersökningarna redovisas i den årliga rapporten Skolelevers drogvanor, men även i kortare mer tematiska specialrapporter. För mer information om CAN:s skolundersökningar, se <http://can.se/sv/Undersokningar/Skolelevers-drogvanor1/>

#### ***Drogutvecklingen i Sverige***

Sedan 70-talets början har CAN publicerat en årlig rapportserie som beskriver nuläget och utvecklingen på drogområdet i Sverige. Publikationen är den mest heltäckande sammanställningen på området och omfattar, förutom statistik framtagen av CAN, uppgifter inhämtade från ett flertal olika myndigheter och instanser. För mer information om Drogutvecklingen i Sverige, se

<http://can.se/sv/Undersokningar/Drogutvecklingen-i-Sverige/>

#### ***Nationella folkhälsoenkäten***

Folkhälsomyndigheten gör årligen en nationell studie om folkhälsa. Studien har genomförts sedan 2004 och omfattar ett nationellt urval om 20 000 personer i åldern 16–84 år. För mer information om Nationella folkhälsoenkäten, se

<http://www.folkhalsomyndigheten.se/nationella-folkhalsoenkaten/>

#### ***Undersökningarna om levnadsförhållanden (ULF)***

SCB genomför årligen Undersökningarna av levnadsförhållanden (ULF) genom telefonintervjuer med ett urval av Sveriges befolkning, 16 år och äldre. Undersökningarna ger information om hur levnadsförhållandena ser ut bland olika grupper i det svenska samhället. De områden som behandlas är bland annat boende, ekonomi, hälsa, fritid, medborgerliga aktiviteter, sociala relationer, sysselsättning och trygghet. För mer information om ULF, se

[www.scb.se/LE0101](http://www.scb.se/LE0101)

#### ***Trafiksäkerhetsenkäten***

På uppdrag av Trafikverket genomför SCB årligen Trafiksäkerhetsenkäten. Undersökningen har genomförts sedan 1981 och behandlar bland annat trafikbeteende och trafikvanor, inställ-

ning till trafiksäkerhet och trafikregler, relationen mellan alkohol och trafik, samt barns säkerhet i trafiken. Urvalet omfattar 6 300 personer i åldern 15–84 år. För mer information om Trafiksäkerhetskäten, se [http://publikationswebbutik.vv.se/shopping/ShowItem\\_6141.aspx](http://publikationswebbutik.vv.se/shopping/ShowItem_6141.aspx)

#### *Den danska Offerundersøgelsen*

Den danska Offerundersøgelsen genomförs av Danmarks Statistik och är en årligen återkommande intervjuundersökning med ett nationellt representativt urval personer 16–74 år. Den senaste undersökningen omfattade ett urval om 18 000 personer och hade en svarsfrekvens på 64 procent. För mer information, se [http://www.justitsministeriet.dk/sites/default/files/media/Arbejdsomraader/Forskning/Forskning\\_srapporter/2014/Offerrapport%202013.pdf](http://www.justitsministeriet.dk/sites/default/files/media/Arbejdsomraader/Forskning/Forskning_srapporter/2014/Offerrapport%202013.pdf)

#### *Den norska Levekårsundersøkelsen*

Statistisk Sentralbyrå (SSB) genomför årligen Levekårsundersøkelsen, vart tredje år på temat utsatthet och oro för brottslighet. Undersökningen bygger på ett nationellt urval personer från 16 år och uppåt. 2012 omfattade urvalet drygt 11 000 personer och hade en svarsfrekvens på 56 procent. För mer information om Levekårsundersøkelsen, se <https://www.ssb.no/sosiale-forhold-og-kriminalitet/artikler-og-publikasjoner/levekaarsundersokelsen-eu-silc-2012-tema-bolig-og-boforhold-utsatthet-og-uro-for-lovbrudd>

#### *Den finska brottofferundersökningen Kansallinen rikosuhritutkimus (KRT)*

KRT genomförs av Helsingfors universitet och är en nationellt representativ postenkätundersökning. Undersökningen omfattar årligen ett urval på omkring 14 000 personer 15–74 år och har en svarsfrekvens runt 50 procent. För mer information om KRT (på finska), se <http://www.optula.om.fi/fi/index/tutkimusalueet/kriminologinenyksikko/kansallinenrikosuhritutkimus.html>

#### **Andra referenser:**

Brottsförebyggande rådet, Brå (2008). *Brottsutvecklingen i Sverige fram till år 2007*. Rapport 2008:23. Stockholm: Brottsförebyggande rådet.

Brottsförebyggande rådet, Brå (2011). *Strategiska brott bland unga på 00-talet*. Rapport 2011:21. Stockholm: Brottsförebyggande rådet.

Brottsförebyggande rådet, Brå (2012). *Brottsutvecklingen i Sverige 2008–2011*. Rapport 2012:13. Stockholm: Brottsförebyggande rådet.

Brottsförebyggande rådet, Brå (2013). *Narkotikabrottens hantering genom rättskedjan – en beskrivning av utvecklingen åren 2000–2012*. En kortanalys. Stockholm: Brottsförebyggande rådet.

Forsman Åsa (2011). *Rattfylleriets utveckling. Mätserie baserad på data från polisens övervakning*. Promemoria från Väg- och transportforskningsinstitutet (VTI). Nedladdad 2015-11-20 från [http://www.vti.se/PageFiles/9526/m%C3%A4tserie\\_rattfylleri\\_110503.pdf](http://www.vti.se/PageFiles/9526/m%C3%A4tserie_rattfylleri_110503.pdf)



## Bilaga 2. Definitioner

### Bostadsinbrott

#### *Juridisk definition:*

8 kap. 1 § brottsbalken: Den som olovligen tager vad annan tillhör med uppsåt att tillägna sig det, dömes, om tillgreppet innebär skada, för stöld till fängelse i högst två år.

...

8 kap. 4 § Är brott som i 1 § sägs att anse som grovt, skall för grov stöld dömas till fängelse, lägst sex månader och högst sex år.

Vid bedömande huruvida brottet är grovt skall särskilt beaktas, om tillgreppet skett efter intrång i bostad, om det avsett sak som någon bar på sig, om gärningsmannen varit försedd med vapen, sprängämne eller annat dylikt hjälpmedel eller om gärningen eljest varit av särskilt farlig eller hänsynslös art, avsett betydande värde eller inneburit synnerligen kännbar skada.

#### *Frågeformulering i Brås Nationella trygghetsundersökning:*

Bröt sig någon in i din bostad i syfte att stjäla något under förra året (2014)?

#### *Frågeformulering i Brås Skolundersökning om brott bland niondeklassare:*

Hur många gånger har du gjort följande saker under de senaste 12 månaderna:

Brutit dig in i en bostad eller annan byggnad?

### Bilstöld

#### *Juridisk definition:*

8 kap 7 § brottsbalken: Tager och brukar någon olovligen motorfordon eller annat motordrivet forskaffningsmedel, som tillhör annan, dömes, om gärningen ej är belagd med straff enligt vad förut i detta kapitel är sagt, för tillgrepp av forskaffningsmedel till fängelse i högst två år eller, om brottet är ringa, till böter.

Är brottet grovt, dömes till fängelse, lägst sex månader och högst fyra år.

#### *Frågeformulering i Brås Nationella trygghetsundersökning:*

(Till dem som uppgett att någon i hushållet ägde en bil under 2014)

Fick du eller någon annan i hushållet en bil stulen under förra året (2014)?

#### *Frågeformulering i Brås Skolundersökning om brott bland niondeklassare:*

Hur många gånger har du gjort följande saker under de senaste 12 månaderna:

Stulit en bil?

### Stöld ur eller från fordon

#### *Juridisk definition:*

8 kap. 1 § brottsbalken: Den som olovligen tager vad annan tillhör med uppsåt att tillägna sig det, dömes, om tillgreppet innebär skada, för stöld till fängelse i högst två år.

...

8 kap. 4 § Är brott som i 1 § sägs att anse som grovt, skall för grov stöld dömas till fängelse, lägst sex månader och högst sex år.

Vid bedömande huruvida brottet är grovt skall särskilt beaktas, om tillgreppet skett efter intrång i bostad, om det avsett sak som någon bar på sig, om gärningsmannen varit försedd med vapen, sprängämne eller annat dylikt hjälpmedel eller om gärningen eljest varit av särskilt farlig

eller hänsynslös art, avsett betydande värde eller inneburit synnerligen kännbar skada.

*Frågeformulering i Brås Nationella trygghetsundersökning:*

Fick du eller någon annan i hushållet något stulet ur eller från en bil, en motorcykel, en moped, en husvagn eller liknande under förra året (2014)?

*Frågeformulering i Brås Skolundersökning om brott bland niondeklassare:*

Hur många gånger har du gjort följande saker under de senaste 12 månaderna:  
Stulit något ur en bil?

## Cykelstöld

*Juridisk definition:*

8 kap. 1 § brottsbalken: Den som olovligen tager vad annan tillhör med uppsåt att tillägna sig det, dömes, om tillgreppet innebär skada, för stöld till fängelse i högst två år.

...

8 kap. 4 § Är brott som i 1 § sägs att anse som grovt, skall för grov stöld dömas till fängelse, lägst sex månader och högst sex år.

Vid bedömande huruvida brottet är grovt skall särskilt beaktas, om tillgreppet skett efter intrång i bostad, om det avsett sak som någon bar på sig, om gärningsmannen varit försedd med vapen, sprängämne eller annat dylikt hjälpmedel eller om gärningen eljest varit av särskilt farlig eller hänsynslös art, avsett betydande värde eller inneburit synnerligen kännbar skada.

*Frågeformulering i Brås Nationella trygghetsundersökning:*

Fick du eller någon annan i hushållet någon cykel stulen under förra året (2014)?

*Frågeformulering i Brås Skolundersökning om brott bland niondeklassare:*

Hur många gånger har du gjort följande saker under de senaste 12 månaderna:  
Stulit en cykel?

## Bedrägeri

*Juridisk definition:*

9 kap. 1 § brottsbalken: Den som medelst vilseledande förmår någon till handling eller underlåtenhet, som innebär vinning för gärningsmannen och skada för den vilseledde eller någon i vars ställe denne är, dömes för bedrägeri till fängelse i högst två år.

För bedrägeri döms också den som genom att lämna oriktig eller ofullständig uppgift, genom att ändra i program eller upptagning eller på annat sätt olovligen påverkar resultatet av en automatisk informationsbehandling eller någon annan liknande automatisk process, så att det innebär vinning för gärningsmannen och skada för någon annan.

9 kap. 2 § Är brott som i 1 § sägs med hänsyn till skadans omfattning och övriga omständigheter vid brottet att anse som ringa, skall för bedrägligt beteende dömas till böter eller fängelse i högst sex månader.

Begagnar sig någon av husrum, förtäring, transport, tillträde till föreställning eller annat dylikt, som tillhandahålles under förutsättning av kontant betalning, och gör han ej rätt för sig, dömes, vare sig han vilseleder någon eller ej, för bedrägligt beteende. Detta gäller dock icke, om gärningen avser värde, som ej är ringa, och om den i övrigt är sådan som sägs i 1 §.

3 § Är brott som i 1 § sägs att anse som grovt, skall för grovt bedrägeri dömas till fängelse, lägst sex månader och högst sex år.

Vid bedömande huruvida brottet är grovt skall särskilt beaktas, om gärningsmannen miss-

brukat allmänt förtroende eller begagnat falsk handling eller vilseledande bokföring eller om gärningen eljest varit av särskilt farlig art, avsett betydande värde eller inneburit synnerligen kännbar skada.

*Frågeformulering i Brås Nationella trygghetsundersökning:*

Blev du som privatperson på ett brottsligt sätt lurad på pengar eller andra värdesaker under förra året (2014)?

*Frågeformulering i Brås Skolundersökning om brott bland niondeklassare:*

Hur många gånger har du gjort följande saker under de senaste 12 månaderna:  
Skaffat dig pengar genom att lura folk?

## Skadegörelse

*Juridisk definition:*

12 kap. 1 § brottsbalken: Den som förstör eller skadar egendom, fast eller lös, till men för annans rätt därtill, döms för skadegörelse till böter eller fängelse i högst ett år.

12 kap. 2 § Är brott som i 1 § sägs med hänsyn till skadans obetydlighet och övriga omständigheter vid brottet att anse som ringa, skall för åverkan dömas till böter.

Den som i skog eller mark olovligen tager växande träd eller gräs eller, av växande träd, ris, gren, näver, bark, löv, bast, ollon, nötter eller kåda eller ock vindfälle, sten, grus, torv eller annat sådant, som ej är berett till bruk, dömes för åverkan, om brottet med hänsyn till det tillgripnas värde och övriga omständigheter är att anse som ringa.

12 kap. 3 § Om brott som i 1 § sägs är att anse som grovt, skall för grov skadegörelse dömas till fängelse i högst fyra år.

Vid bedömande huruvida brottet är grovt skall särskilt beaktas, om av gärningen kommit synnerlig fara för någons liv eller hälsa eller skadan drabbat sak av stor kulturell eller ekonomisk betydelse eller om skadan eljest är synnerligen kännbar.

*Frågeformuleringar i Brås Skolundersökning om brott bland niondeklassare:*

Hur många gånger har du gjort följande saker under de senaste 12 månaderna:

Med flit förstört telefonhytt, gatlykta, fönster, någons cykel eller annan sak som inte var din?

Klottrat så kallade "tags" eller andra ord med tusch eller sprayfärg någonstans?

Utan tillstånd gjort större graffitimålning med flera olika sprayfärger på t.ex. en betongvägg?

Utan tillåtelse tänt eld på något värdefullt, t.ex. en lada, bil, skog eller byggnad som inte tillhörde dig?

## Narkotikabrott

*Juridisk definition:*

1 § narkotikastrafflagen (1968:64): Den som olovligen

1. överlåter narkotika,

2. framställer narkotika som är avsedd för missbruk,

3. förvärvar narkotika i överlåtelsesyfte,

4. anskaffar, bearbetar, förpackar, transporterar, förvarar eller tar annan sådan befattning med narkotika som inte är avsedd för eget bruk,

5. bjuder ut narkotika till försäljning, förvarar eller befordrar vederlag för narkotika, förmedlar kontakter mellan säljare och köpare eller företar någon annan sådan åtgärd, om förfarandet är ägnat att främja narkotikahandel, eller

6. innehar, brukar eller tar annan befattning med narkotika döms, om gärningen sker uppsåtligt, för narkotikabrott till fängelse i högst tre år. Bestämmelser för straff för olovlig införsel

och utförelse av narkotika och olovlig befattning i vissa fall med narkotika finns i lagen (2000:1225) om straff för smuggling.

2 § Är brott som avses i 1 § första stycket med hänsyn till arten och mängden narkotika samt övriga omständigheter att anse som ringa, döms till böter eller fängelse i högst sex månader.

3 § Är brott som avses i 1 § första stycket att anse som grovt, skall för grovt narkotikabrott dömas till fängelse, lägst två år och högst tio år.

Vid bedömning huruvida brottet är grovt skall särskilt beaktas, om det har utgjort ett led i en verksamhet som har bedrivits i större omfattning eller yrkesmässigt, avsett särskilt stor mängd narkotika eller eljest varit av särskilt farlig eller hänsynslös art. Bedömningen skall grundas på en sammanvägning av omständigheterna i det särskilda fallet.

3a § Den som av grov oaktsamhet begår gärning som avses i 1 § 1–5, döms för vårdslöshet med narkotika till böter eller fängelse i högst ett år. I ringa fall skall inte dömas till ansvar.

#### *Frågeformulering i Folkhälsoinstitutets nationella folkhälsoenkät:*

Har du någon gång använt hasch eller marijuana?

- Nej
- Ja, för mer än 12 månader sedan
- Ja, under de senaste 12 månaderna
- Ja, under de senaste 30 dagarna

#### *Frågeformulering i CAN:s undersökning om skolelevers drogvvanor:*

Har du någon gång använt narkotika? Med narkotika avses till exempel hasch, marijuana, amfetamin, kokain, heroin, GHB och andra narkotika-klassade preparat.

- Ja
- Nej

#### *Frågeformulering i Brås Skolundersökning om brott bland niondeklassare:*

Hur många gånger har du gjort följande saker under de senaste 12 månaderna:  
Rökt hasch eller marijuana?

## Rattfylleri

#### *Juridisk definition:*

4 § lagen (1951:649) om straff för vissa trafikbrott: Den som för ett motordrivet fordon eller en spårvagn efter att ha förtärt alkoholhaltiga drycker i så stor mängd att alkoholkoncentrationen under eller efter färden uppgår till minst 0,2 promille i blodet eller 0,10 milligram per liter i utandningsluften döms för rattfylleri till böter eller fängelse i högst sex månader.

För rattfylleri enligt första stycket döms också den som för ett motordrivet fordon eller en spårvagn efter att ha intagit narkotika som avses i 8 § narkotikastrafflag (1968:64) i så stor mängd att det under eller efter färden finns något narkotiskt ämne kvar i blodet. Detta gäller dock inte om narkotikan intagits i enlighet med läkares eller annan behörig receptutfärdarens ordination.

För rattfylleri enligt första stycket döms också den som för ett motordrivet fordon eller en spårvagn och då är så påverkad av alkoholhaltiga drycker att det kan antas att han eller hon inte kan framföra fordonet på ett betryggande sätt. Detsamma gäller om föraren är lika påverkad av något annat medel.

Första och andra styckena gäller inte förare av motordrivet fordon, som är avsett att föras av gående.

Första, andra och tredje styckena gäller inte om förandet av fordonet ingår som ett led i en vetenskaplig eller därmed jämförlig undersökning till vilken tillstånd har lämnats av regeringen eller den myndighet som regeringen bestämmer.

4 a § Är ett brott som avses i 4 § första, andra eller tredje stycket att anse som grovt, skall fö-

raren dömas för grovt rattfylleri till fängelse i högst två år. Vid bedömning av om brottet är grovt skall särskilt beaktas om

1. föraren har haft en alkoholkoncentration som uppgått till minst 1,0 promille i blodet eller 0,50 milligram per liter i utandningsluften,
2. föraren annars har varit avsevärt påverkad av alkohol eller något annat medel, eller
3. framförandet av fordonet har inneburit en påtaglig fara för trafiksäkerheten.

*Frågeformulering i Trafikverkets enkätundersökning om trafiksäkerhet:*

Har det hänt någon gång under de senaste 12 månaderna att du kört bil i samband med att du druckit alkoholhaltiga drycker starkare än lättöl?